



**Communes
forestières**

Grand Est



Forêts locales, intérêt général

Rapport d'activités 2025

Sommaire

3 **Éditorial**

4 **Le réseau**

6 **La formation des élus**

9 **Les risques en forêt communale**

12 **La restructuration du foncier forestier**

15 **L'utilisation du bois local**

18 **L'équilibre sylvo-cynégétique**

L'adaptation et renouvellement des forêts 20

Le dialogue forêt /société 22

Le réseau des Forêts pédagogiques 25

La contractualisation des bois 27

Nouvelle identité graphique et outils numériques 30

Administration 32

Édito



Jérôme THOMAS
Président – Communes forestières Grand Est

L'année 2025 marque la dernière étape du mandat municipal 2020–2026. Tout au long de cette période, Communes forestières Grand Est a maintenu une présence constante afin de renforcer leur rôle auprès des élus locaux et d'affirmer leur vision d'une forêt au cœur de l'équilibre de nos territoires. Forte d'une équipe dynamique composée de salariés et d'élus engagés, l'association a déployé une activité riche et diversifiée pour répondre aux besoins des collectivités dans la gestion de leurs forêts. De nombreux sujets ont ainsi donné lieu à des actions d'animation, d'information et d'accompagnement. Depuis plusieurs années, les risques liés aux changements climatiques représentent une source majeure d'inquiétude et un défi constant pour nos communes. Dans ce contexte, Communes forestières Grand Est est resté votre interlocuteur privilégié, en vous proposant, tout au long de l'année écoulée, des réunions, des communications et des dispositifs d'accompagnement adaptés, toujours dans une démarche d'écoute et de proximité. La région Grand Est demeure l'une des premières régions françaises en matière de production de bois. Sa filière forêt-bois, dynamique et solidement implantée, constitue un pilier essentiel du territoire. À ce titre, la forêt — et en particulier les forêts communales — représente un atout majeur, tant sur les plans économique et environnemental que sociétal.

Ce mandat aura permis à Communes forestières Grand Est de se structurer, de se développer et de s'imposer comme un acteur incontournable au service des communes. À travers leurs actions et leurs projets, Communes forestières Grand Est reste pleinement mobilisé à vos côtés pour défendre la place de la forêt dans les politiques locales et vous accompagner dans l'ensemble de vos initiatives. L'association continuera de vous apporter informations, conseils et formations, tout en poursuivant un travail étroit avec l'ensemble de ses partenaires. Un nouveau mandat s'ouvre désormais, porteur de défis et de projets pour nos communes et leurs forêts. Le réseau des Communes forestières sera toujours présent à vos côtés. Plus que jamais, nous devons unir nos efforts pour promouvoir une gestion forestière durable, capable de répondre aux enjeux économiques, environnementaux et sociaux, au bénéfice des générations futures.

Le réseau des Communes forestières

COMMUNES FORESTIÈRES GRAND EST : un réseau d'élus au service de la forêt et des territoires

Communes forestières Grand Est rassemble des communes et collectivités engagées pour la valorisation et la gestion durable de leurs forêts. Notre Union régionale s'inscrit dans le réseau national porté par Communes forestières France, qui **DEPUIS 1933** accompagne les territoires forestiers et porte leur voix auprès des institutions.

Dans notre région particulièrement forestière qu'est le Grand Est, ce réseau permet aux élus de partager leurs expériences, mutualiser les compétences et porter des projets communs pour l'avenir de la forêt et de la filière bois.

Un réseau d'élus engagé sur le terrain

Communes forestières Grand Est repose sur un fonctionnement en réseau associant élus et équipe technique.

Ce réseau permet aux communes forestières :

- > d'échanger sur leurs expériences et leurs pratiques
- > de bénéficier d'une expertise technique reconnue
- > de porter des projets structurants pour leurs territoires

Les élus forestiers jouent un rôle essentiel : ils sont à la fois propriétaires de forêts communales, aménageurs du territoire, maîtres d'ouvrages de projets publics et garants de l'accueil et de la sécurité en forêt.

NOS MISSIONS



Représenter

Porter la voix des collectivités forestières auprès des institutions et partenaires de la filière forêt-bois et défendre leurs intérêts



Accompagner

Apporter un appui technique et méthodologique aux communes forestières dans la mise en œuvre de leurs projets forestiers



Former & informer

Permettre aux élus de mieux comprendre les enjeux forestiers grâce à des formations, rencontres territoriales et outils d'information (documents techniques, modèles administratifs, site internet, newsletter,...)

NOS ACTIONS au service des collectivités

Au quotidien, Communes forestières Grand Est

- > Fédère les collectivités forestières et représente leurs intérêts auprès des Pouvoir publics ;
- > Conseille les élus sur de nombreuses thématiques : voirie, biodiversité, équilibre sylvo-cynégétique, bois énergie... ;
- > Accompagne les projets territoriaux en apportant une ingénierie technique ;
- > Forme et sensibilise les élus pour renforcer leurs compétences.

DES VALEURS au cœur de notre engagement au service des collectivités

Communes forestières Grand Est partage une vision commune :

La forêt est une richesse essentielle pour les territoires.

Le réseau agit pour :

- > Garantir une gestion durable et multifonctionnelle des forêts ;
- > Préserver la biodiversité ;
- > Soutenir la filière forêt-bois ;
- > Promouvoir l'usage du bois local.

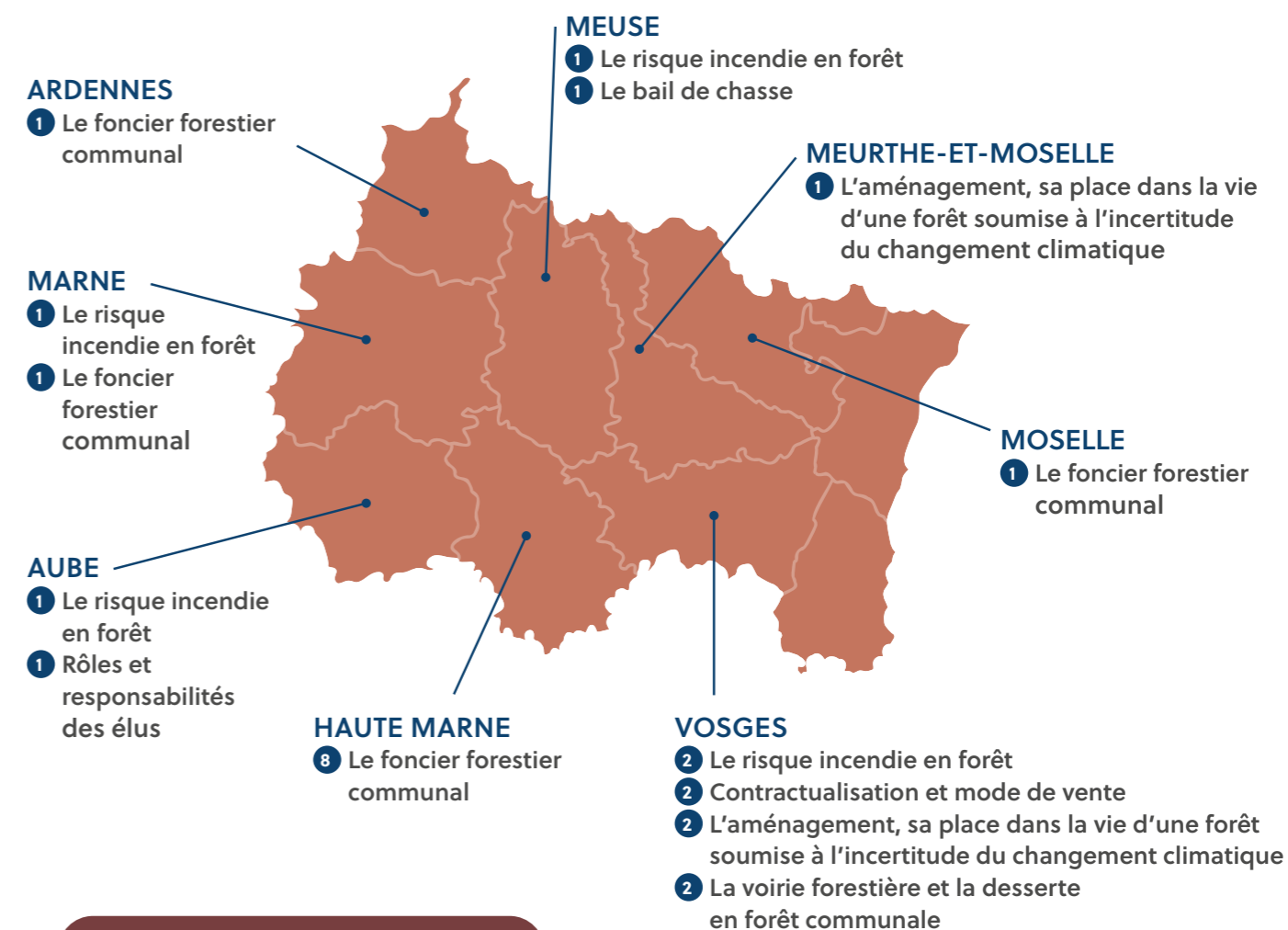
LA FORÊT, un atout pour l'avenir des territoires

À travers ses actions, Communes forestières Grand Est contribue à faire de la forêt un levier de développement durable, conciliant enjeux environnementaux, économiques et sociétaux



RÉPARTITION DES FORMATIONS PAR DÉPARTEMENT en nombre de sessions en 2025

Les formations proposées ont abordé des thématiques variées, spécifiquement conçues pour répondre aux problématiques locales auxquelles les élus sont confrontés



25 formations réalisées dans la région Grand Est

461 élus et salariés formés dans la région Grand Est

Accompagner les élus par la formation

Depuis la création du réseau des Communes forestières, la formation des élus est l'un des piliers principaux de la stratégie d'actions menée.

La forêt est un élément essentiel du territoire Grand Est. Dans un contexte où les enjeux liés à la forêt ont continué de s'intensifier (changement climatique, crises sanitaires et évolution des usages), la formation des élus forestiers a constitué en 2025 un levier essentiel pour accompagner les collectivités. Elle leur a permis de disposer des connaissances nécessaires pour appréhender les multiples enjeux de la filière forêt-bois.

Programme financé par



Institut de formation forestière communale

Fonction des participants				Total des participants en 2025
Maires	Adjoints	Conseillers municipaux	Autres (secrétaires, membres de la commission des bois, employés...)	
164	143	106	48	461



FACILITER L'ACCESSIBILITÉ aux formations

EN 2025 grâce aux soutiens financiers de la Région Grand Est et de l'Institut de Formation Forestière Communale (IFFC), le réseau Communes forestières Grand Est a maintenu son offre de formation dont le financement est intégralement assuré pour les élus.

ORGANISME DE FORMATION

Communes forestières Grand Est est **reconnue comme organisme de formation et propose des formations destinées au développement des compétences**. L'organisme est enregistré auprès du préfet de région sous le n° 44540418054.

DEPUIS 2022, la certification qualité QUALIOP1 a été délivrée à Communes forestières Grand Est au titre des actions de formation et a été reconduite pour les trois prochaines années à la suite d'un audit de renouvellement en **SEPT. 2025**.



Prévenir et agir face aux risques en forêt communale

Les forêts de nos départements peuvent être soumises à des risques de différentes natures, mais depuis quelques années, des épisodes marquants se répètent ou s'intensifient. Les scolytes ont fortement impacté les résineux de nos territoires, les épisodes de sécheresse estivale ont fragilisé les arbres de nos forêts et enfin l'intensité des feux de forêts ont marqué les esprits **EN 2022**. Le changement climatique, source de facteurs aggravants, accélère certains de ces phénomènes : canicule, sécheresse, hivers doux, périodes de pluviométrie modifiées...

EN 2025, le risque feu de forêt a été une priorité dans les missions de Communes forestières Grand Est, afin de préparer au mieux les communes face à cet enjeu croissant, dont **90%** des départs sont causés par l'Homme.

Programme financé par :



Direction régionale de l'alimentation, de l'agriculture et de la forêt

GUIDE TECHNIQUE SUR LA DÉFENSE DES FORÊTS CONTRE L'INCENDIE (DFCI)



Communes forestières Grand Est a créé et mis à disposition des élus des collectivités forestières un guide sur la Défense des forêts contre l'incendie (DFCI). Cet ouvrage précise, à chaque état du risque (Prévenir, Défendre, Retour post-incendie) les rôles et responsabilités des élus et des services de secours. Il fournit également une liste de documents dans lesquels ce risque doit être inclus. Une partie y est consacrée aux Obligations Légales de Débroussaillage (OLD), non présentes pour le moment sur nos départements du Grand Est, mais qui tendent à voir le jour avec les épisodes de feu de forêts de plus en plus fréquents. Si ces OLD s'imposent sur certains massifs identifiés comme à risque élevé, les élus auront la responsabilité de leur application.

Retrouvez le guide

COMMUNICATION SUR LA DFCI

Tout au long de l'année, le réseau Communes forestières Grand Est a relayé, de manière régulière en période sensible, des actualités sur la thématique de la DFCI. Comme, par exemple, la diffusion de la nouvelle Stratégie nationale des forêts et des surfaces non boisées contre les incendies, de la campagne de sensibilisation du Gouvernement ou encore des arrêtés préfectoraux relatifs à l'utilisation du feu sur nos territoires. L'objectif principal étant de permettre aux élus de se tenir informés des dernières directives nationales, régionales et départementales.



Consultez les outils de campagne

ÉTUDE DU RISQUE FEUX DE FORÊT EN RÉGION GRAND EST

Les salariés et les élus administrateurs de Communes forestières Grand Est ont participé à l'Étude du risque feux de forêts portant sur toute la région Grand Est, à l'initiative de l'État.

Plusieurs Comités de pilotage, ainsi que les premières restitutions de l'étude se sont tenus EN 2025, dans les départements. Il a été question d'identifier les enjeux et aléas afin d'en ressortir une cartographie du risque feu de forêt à l'échelle des départements et des communes. Cette étude a permis, pour le moment, d'identifier quelques massifs à risque élevé et qui seront soumis à un potentiel classement (accompagné de la mise en place d'OLD).

TÉMOIGNAGE D'UN ÉLU



30 OCTOBRE 2025 Marc NOEHRINGER, conseiller municipal de la commune d'Eguisheim (68)

« Face au dérèglement climatique, aux étés de plus en plus chauds et secs, au dépérissement des forêts, à l'inconscience des gens, un feu de forêt sur notre massif est de plus en plus probable [...]. Ce n'est pas seulement la végétation qui est impactée, mais également tout ce qui vit dans le sol, et cet écosystème va mettre de longues années à se rétablir. [Cela] nous a fait prendre conscience de la nécessité d'avoir de l'eau au plus près du risque. »

Une citerne de 60 m³ a été installée en collaboration avec le SDIS en lisière de forêt et d'un parking, permettant

« 15 rotations de camions feux de forêt, [...] aux camions de se croiser et [d'installer] un poste de commandement. »

TÉMOIGNAGE D'UN ÉLU



21 MAI 2025 Denis HENRY, maire de la commune de Biffontaine (88)

La commune de Biffontaine (88) a connu plusieurs épisodes de feux de forêts ENTRE 2022 ET 2023, dont un feu qui a marqué la commune EN 2022.

De part ces expériences tragiques, le maire de la commune a pu identifier des actions stratégiques pour être efficace lorsqu'un feu survient :

- > « Indiquer l'endroit exact de l'incendie [aux services de secours] »
- > Éviter de gêner les secours, plutôt les guider à bon escient ;
- > Repérer ou renseigner sur les points d'eau existants et suffisamment alimentés ;

- > [Avoir des] places de stationnement ou de retournement pour les secours ou autres véhicules en aide ;
- > Prévoir la logistique : salle de repos, boissons et plus si nécessaire, lits picots, etc. [pour l'évacuation de la population]. »



Favoriser la restructuration du foncier forestier

Le morcellement du foncier forestier constitue un frein majeur à la gestion durable et à la mobilisation des bois permettant d'approvisionner la filière locale. Il s'accompagne généralement de nombreuses difficultés : propriétaires inconnus ou difficiles à identifier, limites de propriété incertaines, etc. Dans un contexte de pressions croissantes sur les forêts (déperissements, crises sanitaires, déséquilibre sylvo-cynégétique), ces situations renforcent les enjeux pour les élus et rendent d'autant plus nécessaire une action sur le foncier morcelé.

Face à ces constats, les élus et les salariés de Communes forestières Grand Est ont renforcé leur mobilisation. Les actions se sont structurées en deux axes :

- > Construire avec les partenaires de la forêt privée une stratégie régionale de lutte contre le morcellement du foncier forestier ;
- > Continuer d'accompagner opérationnellement les communes dans leurs démarches.

Programme financé par



Direction régionale de l'alimentation, de l'agriculture et de la forêt

LE PROGRAMME « Petite Forêt Privée »

LE 2 SEPT. 2025 à l'occasion de la Foire de Châlons-en-Champagne (51), le programme « Petite Forêt Privée » a été officiellement lancé par la signature de la convention de partenariat entre :

- > Communes forestières Grand Est,
- > le CNPF Grand Est,
- > l'UFGE FRANSYLVA,
- > la Chambre d'agriculture Grand Est.
- > en novembre 2025, la SAFER a également rejoint le programme.

< Signature « Programme Petite Forêt Privée », Châlons-en-Champagne (51)

Une initiative régionale inédite en France, visant à travailler ensemble, en mettant en synergie les compétences de chaque partenaire pour une meilleure mobilisation du petit parcellaire forestier.



L'OBSERVATOIRE du Foncier Forestier

Le premier frein en matière de foncier pour les communes est souvent l'identification des parcelles vacantes. Ainsi, Communes forestières Grand Est a développé un Observatoire permettant de traiter les fichiers cadastraux et d'**identifier les biens susceptibles d'être vacants et sans maître**. Les résultats sont transmis aux communes adhérentes sous forme d'un **rapport foncier** comprenant notamment la cartographie des parcelles identifiées.



L'ANNÉE 2025 a marqué le lancement opérationnel de l'Observatoire du Foncier Forestier. Sur la base des résultats produits, le réseau Grand Est a également proposé un accompagnement personnalisé pour toutes les communes adhérentes souhaitant engager des procédures d'acquisition.



EN 2025



50 rapports fonciers

ont été envoyés aux communes dans tout le Grand Est



2 webinaires

de présentation de l'Observatoire du Foncier Forestier ont été organisés, réunissant **69** élus.



Diffusion d'un QUESTIONNAIRE FONCIER

Un questionnaire a été diffusé afin

- > d'**identifier les besoins réels des élus** ;
- > de **cibler les communes** souhaitant être accompagnées dans des démarches foncières ;
- > de repérer celles ayant déjà restructuré leur foncier forestier.

Ce questionnaire permettra par la suite de recueillir des retours d'expérience concrets et d'améliorer notre accompagnement.

TÉMOIGNAGE D'UN ÉLU



Acquisition de biens vacants et sans maître

24 AVRIL 2025 Bruno TONTON

Maire de la commune de Fronville (52)

La commune de Fronville (52) a mené un important projet de restructuration du foncier forestier **DE 2012 À 2020**, via un projet ECAIR (Échanges et Cessions à l'Amiable d'Immeubles Ruraux). Cette démarche a permis de mobiliser les propriétaires privés, de réduire considérablement le morcellement forestier mais aussi d'acquérir, pour la commune, 13 ha de biens vacants et sans maître (BVSM).

Fort de cette expérience, le maire recommande aux élus de s'appuyer sur les outils existants pour faciliter la démarche, notamment l'Observatoire du foncier forestier récemment créé par Communes forestières Grand Est :

« **[L'Observatoire est un] argument pour motiver certains maires, qui n'ont pas connaissance [des BVSM]**
Un outil fantastique [pour] avoir la photo du foncier. On a toutes les coordonnées des propriétaires, et [on peut les] contacter tout de suite, sauf si on a des mauvaises relations avec eux. »



Valoriser l'utilisation du bois local

Face aux différents conflits mondiaux, les marchés de l'énergie et de la matière première se tendent. D'origine fossile, ses matériaux majoritairement utilisés sont donc très énergivores et leur cycle de vie rejette des gaz à effet de serre, participant à l'accélération du changement climatique. Ainsi, il faut repenser nos habitudes en utilisant par exemple des matériaux biosourcés.

Les élus des collectivités ont un rôle important à jouer, par leur casquette de maître d'ouvrage.

Communes forestières Grand Est se place dans la promotion de l'utilisation du bois comme matériau de construction et source d'énergie. Le réseau encourage plus spécifiquement la **provenance locale** de cette matière ligneuse – fortement présente sur notre région – pour limiter l'impact du transport et valoriser le patrimoine de la filière forêt-bois de nos territoires.

Programme financé par



Direction régionale de l'alimentation, de l'agriculture et de la forêt

GUIDE sur la hiérarchie des usages du bois

FIN 2025, Communes forestières Grand Est a publié un guide à destination des élus, sur l'utilisation respectueuse du bois. Une hiérarchie d'usages y est décrite (bois d'œuvre, puis bois d'industrie, puis bois énergie), afin d'informer les collectivités sur la valorisation du bois en tant que matériau constructif, avant de le valoriser en énergie. Ce guide a donc pour but de transmettre une ligne directrice des bons usages des produits bois, dans une démarche respectueuse de la ressource ligneuse et de l'environnement.



Retrouvez
le guide

CATALOGUE des aides pour l'utilisation du bois en construction et en énergie

Créé au **2ND SEMESTRE 2025**, ce document regroupe l'ensemble des dispositifs d'aides mobilisables par les communes, du niveau national au niveau départemental, portant sur le bois d'œuvre ou le bois énergie. **Chaque fiche du catalogue détaille une aide**, en indiquant la période de validité, les conditions d'éligibilité, les bénéficiaires, ainsi qu'un lien vers leur règlement. Une veille régulière est assurée afin d'actualiser les informations et d'intégrer les nouveaux dispositifs. Le catalogue est ainsi mis à jour chaque semestre. Il est accessible pour toutes les communes sur le site internet de Communes forestières Grand Est.



Retrouvez
le catalogue

VISITE de bâtiments et de chaufferies biomasse bois

Les salariés et élus administrateurs du réseau Communes forestières Grand Est ont organisé et ont participé, **EN 2025**, à plusieurs visites et inaugurations de projets en bois local. L'objectif de ces rencontres est de faire connaître aux élus l'utilisation du bois et sa mise en œuvre dans les bâtiments, en tant que matériau et source d'énergie. Ces journées ont également été l'occasion de rassembler les collectivités pour permettre des échanges d'expériences constructifs sur le sujet du bois local.



▲ Visite du gymnase de Val de Vesle (51) – Haiku Architecture



Diffusion d'un QUESTIONNAIRE BOIS CONSTRUCTION

Un questionnaire a été diffusé afin d'identifier les besoins réels des élus, de cibler les communes souhaitant être accompagnées dans des projets de construction communal en bois (local) et de repérer celles ayant déjà conduit de telles réalisations. Ce questionnaire permettra par la suite de recueillir des retours d'expérience concrets afin d'améliorer notre accompagnement.



TÉMOIGNAGE d'une élue

30 OCTOBRE 2025

Véronique MARCOT,
maire de la commune de Xertigny (88)

La commune de Xertigny (88) a inauguré son nouvel espace pédagogique communal, le **3 JUIL. 2025**. Construit en bois local, ce n'est pas le premier projet en bois que l'équipe municipale a mené sur son territoire. Les gîtes « Woodies », inaugurés en 2016, construits en bois de hêtre issus de la forêt communale, ont constitué un vrai défi technologique pour la filière locale. Selon Véronique MARCOT, dans ces types de projets,

**« les élus doivent être moteurs
et doivent prendre le temps de se
former sur l'utilisation de ce matériau
dans la construction. Il faut également
apprendre à connaître son territoire,
pour identifier les professionnels
de la filière bois locale. »**



Rétablir et maintenir l'équilibre sylvo-cynégétique

Le maintien de l'équilibre sylvo-cynégétique est essentiel pour garantir la durabilité des forêts. Une pression excessive du gibier peut compromettre le renouvellement naturel des peuplements, appauvrir la diversité des essences et fragiliser l'ensemble de l'écosystème forestier. À terme, ces déséquilibres entraînent également des coûts supplémentaires pour les collectivités, notamment liés aux dispositifs de protections ou de replantations.

Préserver cet équilibre permet aussi d'assurer la régénération des forêts dans de bonnes conditions, de maintenir leurs fonctions économiques, environnementales et sociales, et de renforcer leur capacité d'adaptation face aux changements climatiques.

Programme financé par



Direction régionale de l'alimentation, de l'agriculture et de la forêt

Dans ce contexte, les élus locaux jouent un rôle déterminant et essentiel. Responsables de la gestion des forêts communales, ils sont en première ligne pour porter ces enjeux, **orienter les choix de gestion et favoriser une approche concertée avec l'ensemble des acteurs du territoire**, en particulier les forestiers et les chasseurs. Leur implication est essentielle pour mettre en œuvre des actions cohérentes et durables, adaptées aux réalités locales, et garantir ainsi l'avenir des forêts communales.

Face aux impacts croissants du déséquilibre sylvo-cynégétique sur la régénération des peuplements, le réseau Communes forestières Grand Est s'est mobilisé afin de **porter la voix des collectivités** et de contribuer à des stratégies de rétablissement de l'équilibre.

Les élus et les salariés portent la voix des collectivités et les accompagnent à travers un appui technique (mise à disposition d'outils* et organisation de réunions d'information).

Outils*

FICHES



Retrouvez le guide



GUIDE



EN 2025, le réseau Communes forestières Grand Est a poursuivi sa mobilisation en faveur de l'équilibre sylvo-cynégétique avec :



44 accompagnements
de communes réalisés



3 réunions et concertations régionales
organisées afin de porter la voix des collectivités et contribuer à des stratégies de rétablissement de l'équilibre forêt-gibier



5 actions de mobilisation
au cœur des territoires



1 réunion d'information
avec la participation de **16 élus**

Ces actions témoignent de l'engagement du réseau aux côtés des élus pour renforcer leurs capacités d'action et favoriser une gestion équilibrée et durable des forêts communales.

Accompagner l'adaptation et le renouvellement des forêts

EN 2025, dans la continuité des actions menées les années précédentes, Communes forestières Grand Est a contribué activement à l'adaptation des forêts communales et à leur renouvellement. Ce travail s'est manifesté par un accompagnement direct des communes, l'organisation de réunions d'information et la création d'outils techniques.

Les élus et les salariés ont également pris part activement aux instances régionales, notamment à la Commission régionale de la forêt et du bois, ainsi qu'aux travaux d'élaboration de dispositifs d'aide à destination des communes.

Programme financé par



Direction régionale de l'alimentation,
de l'agriculture et de la forêt



Catalogue des AIDES GESTION FORESTIÈRE

Créé au **2ND SEMESTRE 2025**, ce document regroupe l'ensemble des dispositifs des aides mobilisables par les communes, du niveau national au niveau départemental, portant sur la gestion forestière (renouvellement forestier, travaux, défense des forêts contre les incendies, etc.). **Chaque fiche du catalogue détaille une aide**, en indiquant la période de validité, les conditions d'éligibilité, les bénéficiaires, ainsi qu'un lien vers leur règlement. Le catalogue est accessible pour toutes les communes sur le site internet Communes forestières Grand Est. Une veille régulière est assurée afin d'actualiser les informations et d'intégrer les nouveaux dispositifs. Le catalogue est ainsi mis à jour chaque semestre.



Nos actions D'INFORMATION

L'information des élus de collectivités propriétaires de forêt est primordiale, leur permettant ainsi d'avoir toutes les clés (connaissances et outils) pour agir concrètement en faveur du renouvellement et de la gestion durable de leur forêt. Ces actions ont pris différentes formes :

> ORGANISATION D'UN FORUM :

24 JANV. 2025 à Nancy (54) : 2^{ème} forum « Forêts à vivre, forêts vivantes » organisé par Communes forestières Meurthe-et-Moselle en partenariat avec le Conseil départemental 54. Deux thématiques ont été abordées au cours de l'événement : « Adaptation au changement climatique : retour d'expérimentation sur la migration assistée des arbres forestiers » et « Gestion durable des forêts : les intérêts de la certification forestière ».

> MOBILISATION D'EXPERTS POUR INFORMER LES ÉLUS LORS DES ASSEMBLÉES GÉNÉRALES DÉPARTEMENTALES DES COMMUNES FORESTIÈRES :

- **6 JUIN 2025** à Chaumont (52) – Intervention « Questions de géopolitique, de l'environnement et des migrations liées au climat » réalisée par François GEMENNE, politologue, chercheur et professeur.
- **2 OCT. 2025** à Sécheval (08) – Intervention « Les sols forestiers, généreux mais fragiles » réalisée par Armelle NOË, chargée de mission sols forestiers à l'Office national des forêts.
- **29 NOV. 2025** à Bénestroff (57) – Intervention « Génétique forestière et les enjeux liés au changement climatique » réalisé par Brigitte MUSCH, Cheffe de département ressources génétiques forestières à la Direction Générale de l'Office national des forêts.

> ORGANISATION DE TEMPS D'ÉCHANGES SUR LE TERRAIN AVEC LES ÉLUS

plusieurs thématiques ont pu être abordées : sylviculture du chêne, marteloscope, rôle de l'ONF et de la gestion forestière, etc.



+ de **60 communes**
ont sollicité
un accompagnement



Renforcer le dialogue forêt/société

En raison d'un intérêt croissant pour les questions environnementales et écologiques, **les citoyens portent une attention de plus en plus soutenue aux activités forestières menées par les communes et les professionnels de la filière forêt-bois.** Cette vigilance, accompagnée parfois d'un manque de connaissance, peut se traduire par une perception négative des pratiques professionnelles, notamment lors des choix de gestion et d'interventions sylvicole, ou lorsque les différents usages de la forêt entrent en conflit.

Les élus ont un rôle central à jouer en s'appropriant pleinement la question de la multifonctionnalité de la forêt. Ils peuvent ainsi valoriser leur territoire en garantissant une gestion durable des forêts (travaux, récolte de bois), tout en répondant aux attentes sociétales en matière de biodiversité et d'accueil du public.

EN 2025 Communes forestières Grand Est s'est mobilisée pour accompagner les élus dans le développement du dialogue forêt/société et a mis en place et participé à des actions de valorisation de la filière forêt-bois.

Programme financé par



Direction régionale de l'alimentation, de l'agriculture et de la forêt



EXPOSITION itinérante

« LES FORÊTS DU GRAND EST À L'ÉPREUVE DU CHANGEMENT CLIMATIQUE »

EN 2025, deux nouvelles versions de l'exposition itinérante sur le changement climatique ont été déployées dans le Grand Est. Créées par Communes forestières Grand Est, l'Office national des forêts et FIBOIS Grand Est, le but de ces expositions est de sensibiliser le public aux enjeux du changement climatique de notre région vis-à-vis de la situation actuelle de la forêt et de l'importance du travail des forestiers.



21 communes

du Grand Est ont pu bénéficier de l'exposition en 2025



SALON DES MAIRES

Le réseau des Communes forestières, composé d'associations d'élus au service des collectivités, a à cœur d'être au plus près de leurs préoccupations et de leurs besoins. À ce titre, les associations départementales étaient présentes sur les salons des maires, où elles ont tenu un stand afin d'échanger directement avec les élus et répondre à leurs questions :

- > Carrefour des collectivités de la Marne du 29 août au 30 août 2025 à Châlons-en-Champagne (51)
- > Salon de l'Association des maires des Vosges le 24 octobre 2025 à Épinal (88)
- > 107^{ème} édition du Salon des Maires et des Collectivités de Paris (75)
- > 20^{ème} édition des Flâneries et Découvertes autour du Plan d'Eau à Reichshoffen (67)
- > 44^{ème} Foire de Verdun (55) – Rencontre élus et partenaires



PETIT DÉJEUNER forestier

Ce nouveau format convivial et participatif, avait pour but d'aborder les enjeux auxquels les élus sont de plus en plus confrontés dans la gestion du dialogue entre la forêt et la société. Ce temps d'échange visait à offrir un espace de parole libre aux élus, leur permettant d'exprimer leurs préoccupations et interrogations et de partager leurs expériences.

Deux petits déjeuners forestiers ont été organisés dans l'Aube et la Moselle et ont permis d'aborder des thématiques variées :

- > le droit de propriété en forêt, la signalétique,
- > la problématique des dépôts sauvages,
- > la gestion des sentiers,
- > l'accueil du public en forêt,
- > la chasse,
- > etc.



30 élu.es

ont participé à ce nouveau format en 2025



Initiative territoriale de VALORISATION DE LA FILIÈRE



FOIRE DE CHÂLONS-EN-CHAMPAGNE

pour la deuxième année consécutive, l'ensemble de la filière Forêt-Bois Grand Est s'est réunie pour tenir un espace commun sur les 11 jours de la Foire en septembre.



PÔLE BOIS SUD CHAMPAGNE

Ce Pôle regroupe les acteurs de la filière forêt-bois de l'Aube et la Haute-Marne et a pour objectifs de changer l'image de la filière en lui redonnant de la visibilité pour attirer de nouveaux talents et augmenter sa valeur ajoutée sur le territoire. L'Association Communes forestière Aube a notamment participé aux réunions et aux événements à destination du grand public pour valoriser la filière.



FORÊT D'EXCEPTION DARNEY-LA VÔGE

Mise en place d'une convention formalisant le partenariat entre Communes forestières Grand Est et la Forêt d'Exception® Darney-la Vôge. Tout au long de l'année, les équipes ont entretenu des échanges réguliers, à travers des rencontres en présentiel, des visioconférences, ainsi que leur participation aux bureaux de la Forêt d'Exception® Darney-la Vôge, favorisant une coordination étroite et un suivi continu des actions engagées.



Enfin, Communes forestières Grand Est a contribué à d'autres dynamiques territoriales, en entretenant des liens étroits avec les PETR et les intercommunalités, notamment via sa participation active à différents groupes de travail.



Développer le réseau des Forêts pédagogiques



▲ Signature charte forêt pédagogique, 1^{er} collège Meusien, Ligny-en-barrois

Communes forestières Grand Est participe au dispositif « Dans 1000 communes, la forêt fait école » porté par Communes Forestières France, depuis son lancement **EN 2021**.

À ce jour,

34 établissements

scolaires, de la maternelle au collège, avec l'intégration en 2025 de

+ 5 écoles supplémentaires
+ 1 collège

au sein de Communes forestières Grand Est.

Programme financé par



Ce programme permet à une classe de s'appuyer sur une parcelle de forêt communale comme support pédagogique pour découvrir l'écosystème forestier et les principes de gestion durable. Il contribue à sensibiliser les enfants aux enjeux forestiers et environnementaux à travers des actions concrètes d'observation et de suivi.

En complément, les enfants deviennent acteur de leur parcelle, grâce à des propositions d'actions construites avec l'appui des acteurs locaux et en lien avec la collectivité.



EXEMPLE DANS LA FORÊT PÉDAGOGIQUE DE MOGNÉVILLE (55)



JANV. 2025

Chantier de création d'une mare

Découverte des différentes étapes du projet, encadrée par des experts et un opérateur de chantier



MAI 2025

Découverte de la mare

Observation des premières espèces d'amphibiens et d'insectes ayant colonisé le site.

Ce projet favorise également l'autonomie et la curiosité des enfants en leur faisant découvrir l'ensemble de l'environnement forestier, depuis les métiers de la forêt jusqu'aux usages du bois dans la construction, en passant par les enjeux liés au risque incendie et à la biodiversité.

Pour les communes, ce dispositif constitue un levier de valorisation du patrimoine forestier, renforce le lien entre la forêt et les habitants et participe à la sensibilisation aux politiques forestières locales.



Encourager la contractualisation des bois

La vente de produits bois pour les communes forestières constitue une source de revenus qui peut être significative. La filière forêt-bois de notre région est composée de **nombreuses entreprises** (sciages, charpentiers, menuisiers, papeteries, transformateurs, bois énergie...) **qui contribuent à l'activité économique et à l'emploi local** au sein des collectivités.

Ces dernières années, les prix des marchés du bois ont varié fortement en France et certains propriétaires ont fait le choix de vendre leurs produits à l'étranger. Cette décision a un impact négatif sur les retombées économiques et sociales des territoires, affectant notamment l'approvisionnement des entreprises locales et appauvrissant les savoir-faire de la filière.

Les conséquences écologiques sont également non négligeables et à contre-courant avec la stratégie européenne de neutralité carbone

D'ICI 2050

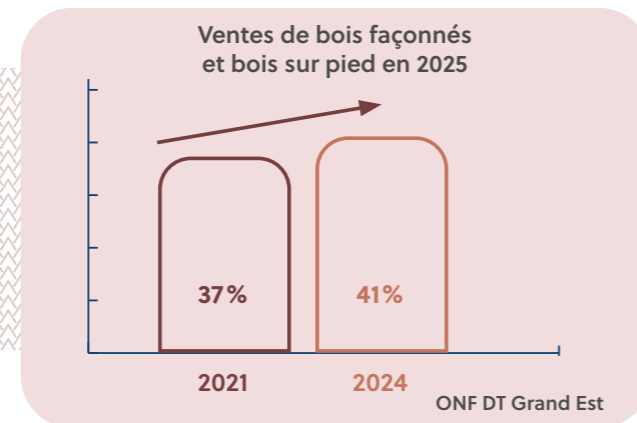
Programme financé par :



L'IMPORTANCE DU CONTRAT D'APPROVISIONNEMENT pour les communes et la filière locale

Le contrat d'approvisionnement assure aux entreprises de la filière un approvisionnement en matières premières (Bois d'œuvre, Bois d'industrie, Bois énergie) et permet aux communes de **connaître la destination de leurs bois**. Il assure également **un revenu régulier** pour les collectivités forestières, avec une **stabilité des prix** inscrite dans la durée. Bien que le contrat d'approvisionnement ne se prête pas à la vente des produits de grande qualité, il permet de valoriser les autres classes, qui sont majoritaires dans nos forêts de la région.

EN 2025, le réseau des Communes forestières s'est impliqué dans nos départements pour faire connaître ce mode de vente aux élus, pour sensibiliser sur la valorisation locale des produits bois et pour promouvoir la filière forêt-bois de notre région. En conséquence, à l'échelle du Grand Est, le nombre de contrats d'approvisionnement signés auprès de l'ONF a augmenté par rapport **EN 2024**.



SIGNATURE D'UNE CHARTE POUR LA VALORISATION LOCALE DES BOIS



Dans le département de la Haute-Marne (52), l'engagement des Communes forestières s'est concrétisé par la signature d'une charte à l'initiative de la préfecture du département, « pour la valorisation des bois issus des forêts communales ».

Les signataires de la charte sont : la Préfecture, Communes forestières Haute-Marne, l'Association des Maires, l'Association des Maires ruraux, l'Office national des forêts, FIBOIS Grand-Est et certains syndicats intercommunaux de gestion forestière. L'objectif de cette charte est d'inciter les maires à augmenter la part de transformation locale des bois issus des forêts communales de préférence à l'exportation.

DES VISITES D'ENTREPRISES



25 FÉV. 2025

Visite de la scierie HUBERLANT à Cormicy (51)



3 MARS 2025

Visite de la scierie BARET à Haybes (08)



25 SEPT. 2025

Visite de la scierie CHÊNE DE MEUSE à Mognéville (55)



TÉMOIGNAGE d'un élu

19 MARS 2026 Gilles DESNOUVEAUX, maire de la commune de Reynel (52).

La forêt communale de Reynel (52) représente 820 hectares. Pour la gérer durablement et valoriser les produits bois, Gilles DESNOUVEAUX s'en remet à l'Office national des forêts pour leur appui technique et leur expertise. Concernant la vente des produits bois de sa commune, il est

« totalement favorable au contrat d'approvisionnement ».

Ce mode de vente a de nombreux atouts selon lui.

« Il permet de faire travailler des salariés locaux, qui sont des habitants de nos communes. [Ces personnes] font vivre les commerces, les écoles et les entreprises locales. Il favorise également l'économie de la commune, du département, de la région et du pays ».

Il rappelle cependant que la vente

« de bois de haute-qualité ne doit pas passer par un contrat »,

car ils ne seront pas pleinement valorisés économiquement.

Nouvelle identité graphique et outils numériques

L'ANNÉE 2025 marque une étape importante dans l'évolution de la Fédération, qui devient Communes forestières France. Cette transformation s'accompagne d'une nouvelle identité visuelle, d'un nouveau logo et d'une signature : **« Forêts locales, intérêt général ».**

Cette nouvelle identité se décline également à l'échelle régionale : l'ancienne appellation Union régionales des Communes forestières Grand Est devient Communes forestières Grand Est, affirmant ainsi une communication plus lisible et cohérente.

Dévoilée lors du Congrès du **19 AU 20 JUIN**, cette évolution vise à renforcer la visibilité du réseau tout en affirmant l'engagement des élus en faveur des forêts et des territoires.



Communes forestières
Grand Est

Un nouveau logo partagé par l'ensemble du réseau



OUTILS NUMÉRIQUES

➔ www.communesforestieres-grandest.org



La création d'un nouveau site internet s'inscrit dans la modernisation des outils de communication du réseau. Plus lisible et accessible, il renforce la visibilité des actions menées et facilite l'accès à l'information pour les élus et partenaires.



Facebook
Communes forestières Grand Est

+ de **400** abonnés en 2025



Instagram
communesforestieresgrandest

+ de **300** abonnés en 2025



LinkedIn
<https://www.linkedin.com/company/communes-forestieres-du-grand-est/>

+ de **217** abonnés en 2025

PUBLICATIONS



GUIDE Hiérarchie des usages du bois

Création d'un guide pratique pour accompagner les élus dans l'aide à la décision de la gestion durable des forêts communales en valorisant le bois selon une hiérarchie des usages.



GUIDE La défense des forêts contre l'incendie : dans les forêts communales du Grand Est

Face à l'intensification des sécheresses et vagues de chaleur dans le Grand Est, Communes forestières Grand Est a publié un guide pour les élus et collectivités, avec des outils et recommandations pour prévenir les incendies, aménager les territoires, sensibiliser les citoyens et coordonner les acteurs locaux.



CATALOGUES DES AIDES « Bois construction et bois énergie » et « Gestion forestière »

Ces documents pratiques sous forme de fiches recensent les dispositifs d'aides mobilisables par les élus, du niveau national au départemental, pour chaque étape d'un projet, avec conditions d'éligibilité.



RAPPORT D'ACTIVITÉS

Publié en 2025, le rapport d'activités 2024 de Communes forestières Grand Est, fait le bilan des actions menées et des outils créés pour accompagner les élus dans une gestion durable des forêts communales.



L'INFO FORESTIER Newsletter Communes forestières Grand Est

Réservée aux adhérents et aux institutions forestières, cette newsletter mensuelle, au nouveau format graphique du réseau national, présente l'actualité de la filière forêt-bois, l'agenda des événements, ainsi que les actions et projets menés au sein du réseau.



Administration



NOTRE ÉQUIPE

2025



Axelle LEVILLAIN
Directrice
Chargée de mission Moselle
Référente Formation - Commercialisation
axelle.levillain@communesforestieres.org
07 63 74 10 82



Rebecca DIJOUX
Adjointe à la direction
Chargée de mission Aube/Marne/Ardennes
Référente Gestion forestière - Foncier
rebecca.dijoux@communesforestieres.org
07 64 03 54 35



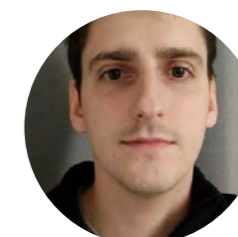
Rachel THIBAUT
Chargée de mission Pédagogique
Référente Forêts pédagogiques -
Communication
rachel.thibault@communesforestieres.org
06 25 89 71 18



Amélia LÉONOFF NOËL
Chargée de mission
Vosges/Haute-Marne
Référente Risques/DFCI - Bois local
amelia.leonoff@communesforestieres.org
07 63 74 10 82



Luana VASSAULT
Chargée de mission
Meurthe-et-Moselle/Meuse
Référente Biodiversité - Équilibre forêt-gibier
luana.vassault@communesforestieres.org
06 69 97 89 13



Maxime BLODIN
Chargé de mission
Bas-Rhin/Haut-Rhin
maxime.blondin@communesforestieres.org
06 30 29 03 21

CONSEIL D'ADMINISTRATION 2020-2026

Légende **UNION RÉGIONALE** ASSOCIATION DÉPARTEMENTALE Président d'Union Régionale Président d'Association Départementale

GRAND EST

Jérôme THOMAS
Président Communes forestières Grand Est
Maire de Gigny

ALSACE

Pierre GRANDADAM,
Président Communes forestières Alsace
Marie-Paule GAY,
Maire d'Aubure
Jean-Louis BATT,
Maire de Lutzelhouse
Jean-Pierre BONNEVILLE,
Adjoint de Niederbronn-les-Bains

ARDENNES

Philippe CANOT, Président Communes forestières
France, Président Communes forestières Ardennes
et Maire de Sécheval
Jean-Luc PÊTRE,
Maire de Singly

AUBE

Vanina PAOLI-GAGIN,
Présidente Communes forestières Aube et Sénateur
BEZINS Jean-Pierre,
Conseiller municipal de Chauffour-lès-Bailly

HAUTE-MARNE

Jean-Pierre MICHEL,
Président Communes forestières Haute Marne
Gilles DESNOUVEAUX,
Maire de Reynel

MARNE

Joël DUVIVIER,
Président Communes forestières Marne
Hugues LABBÉ, Membre de la commission des bois
de Beaumont sur Vesle

MEURTHE-ET-MOSELLE

Alain GODARD, Président Communes forestières Meurthe-
et-Moselle et Maire de Gemonville
René DENILLE, Adjoint de Chavigny

MEUSE

Franck MENONVILLE,
Président Communes forestières Meuse et Sénateur
Michel MOREAU,
Maire de Lavallée

MOSELLE

Michaël WEBER,
Président Communes forestières Moselle et Sénateur
Marcel AMPS, Maire de la commune de Marimont-lès-
Bénestroff

VOSGES

Jérôme THOMAS, Président Communes forestières Vosges
et Maire de Gigny
Philippe CHOSEROT,
Adjoint de la commune de Jeuxey
Michel LALLEMAND,
Maire de Rebeville



POURQUOI NOUS REJOINDRE ?

Pour faire de la **FILIÈRE FORÊT-BOIS** **L'ATOUT DE VOS TERRITOIRES** et la placer au cœur de vos mandats !

Pour que votre collectivité soit représentée et **VOS INTÉRÊTS PORTÉS DANS LES INSTANCES POLITIQUES ET ADMINISTRATIVES**, dans les discussions, débats ou orientations stratégiques concernant le milieu forestier.

Pour profiter d'un **ACCÈS FACILITÉ À L'INFORMATION** : invitation aux formations, visites d'entreprises et sorties terrain, accès aux guides techniques, aux catalogues des subventions forestières et destinataire des lettres d'information nationale et régionale.



Forêts locales, intérêt général

Pour bénéficier d'un **ACCOMPAGNEMENT PERSONNALISÉ** par notre équipe : foncier forestier, bois construction, renouvellement, affouage, Forêt pédagogique, etc.

Pour que votre commune ait une **VOIX REPRÉSENTATIVE** lors des **ASSEMBLÉES GÉNÉRALES**.

UNE SEULE ADHÉSION

est nécessaire pour être membre de l'ensemble du réseau des associations de Communes forestières :

- > Association départementale,
- > Union régionale,
- > Fédération.



+ de **1600**
collectivités

sont déjà adhérentes aux Communes forestières Grand Est.



Pour obtenir le barème des cotisations, contactez votre association départementale



▲ Séminaires des Permanents, 17 juin 2025



Forêts locales, intérêt général



**Communes
forestières**
Grand Est

Site Sadoul, 80 boulevard Maréchal Foch 54520 LAXOU • 03 83 28 95 84
f • in • @ • communesforestieres-grandest.fr